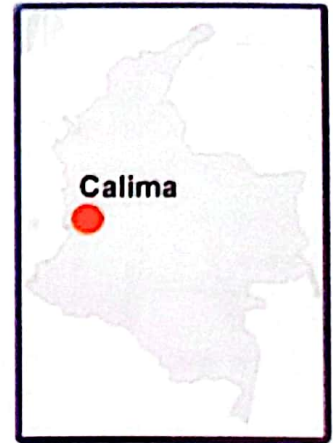


REGIÓN CALIMA



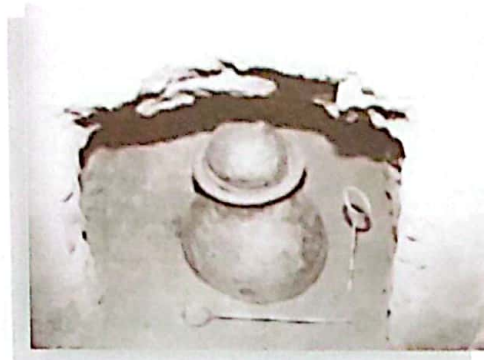
La región Calima está ubicada en las estribaciones altas de la cordillera Occidental, en la zona central del departamento del Valle del Cauca, con una altura promedio de 1.500 m.s.n.m. Es una región caracterizada por suaves colinas, abundante agua y un clima templado que abarca los municipios de: Darién, Restrepo, Vijes, Yotoco, Dagua, La Cumbre; en esta zona se realizaron investigaciones arqueológicas a partir de 1935, encabezadas por Henry Wassén. Los resultados han demostrado que existieron varias culturas sucesivas que tenían su propia tecnología, estilo artístico y modo de vida que se conocen hoy como los períodos culturales de Ilama, Yotoco y Sonso.

En esta región hay un gran número de terrazas, sobre las cuales se construyeron viviendas, dibujos grabados sobre rocas, un gran número de tumbas con cámara lateral, donde depositaban los cadáveres junto con sus pertenencias, especialmente cerámica y piezas de orfebrería. Las excavaciones, estudios y hallazgos de piezas de orfebrería y cerámica indican que la región estuvo densamente poblada y que fue un importante centro de orfebrería, puesto que sus habitantes conocieron avanzadas técnicas para el trabajo del oro. Según parece, el fácil acceso al valle del río Cauca y a la costa Pacífica, convirtió esta región en centro de intercambio indígena.

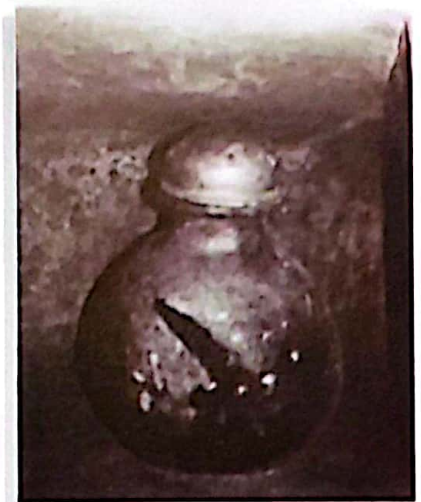
Ilama: Es el nombre del primer grupo sedentario y productor de cerámica, fundidor y conocedor de la metalurgia del oro. Estos agricultores vivieron en la región Calima desde hace alrededor de 3500 años A.C. hasta hace 2000 años A.C. No parece que ellos hayan evolucionado de los cazadores – horticultores.

- ▲ Orfebrería Calima
- ◀ Vasija antropomorfa Sonso





Cámara lateral de un entierro en urna. ▲ ▶
La Cumbre



Urnas funerarias Pavas. ▼
Museo Arqueológico Calima - Darién

Yotoco: Según las evidencias arqueológicas, hace aproximadamente 2000 años, apareció la sociedad Yotoco, la cual por ciertas similitudes en la cerámica y costumbres funerarias, puede derivar de un desarrollo evolutivo de los Ilama.

Sonso: Formó parte de una tradición cultural tardía de etnias diferentes, que produjeron cambios en los patrones culturales que existían en el suroccidente de Colombia. Estas transformaciones fueron el resultado de grandes migraciones en la región Andina, ocurridas a partir del 500 d.C. Esta sociedad estuvo estrechamente relacionada con otros grupos étnicos del valle alto y medio del río Cauca y zonas aledañas, creadores de las culturas Bolo, Quebrada Seca y Quimbaya Tardío.

En los trabajos de investigaciones arqueológicas realizadas en los municipios de La Cumbre y Dagua se han hallado una serie de urnas funerarias asociadas al período Sonso (400 d.C. 1600 d.C.). Esta tradición de urnas es particular a esta zona.

